

So legen Sie Ihre Daten richtig an.

1

Unsere Stanzkontur

- Sie erhalten von uns die Stanzkontur für Ihr Mappenmodell als PDF-Datei.
- Dieses PDF hat zwei Seiten: Außen- und Innenseite.
- Jede Seite enthält eine genaue Beschreibung mit Informationen zum Mappenmodell.
- Die Stanzkontur ist eine verbindliche Zeichnung unserer Stanzform in Originalgröße. Bitte verändern Sie die Kontur daher nicht.
- Die Stanzkontur ist als Sonderfarbe definiert und auf „Überdrucken“ angelegt.

2

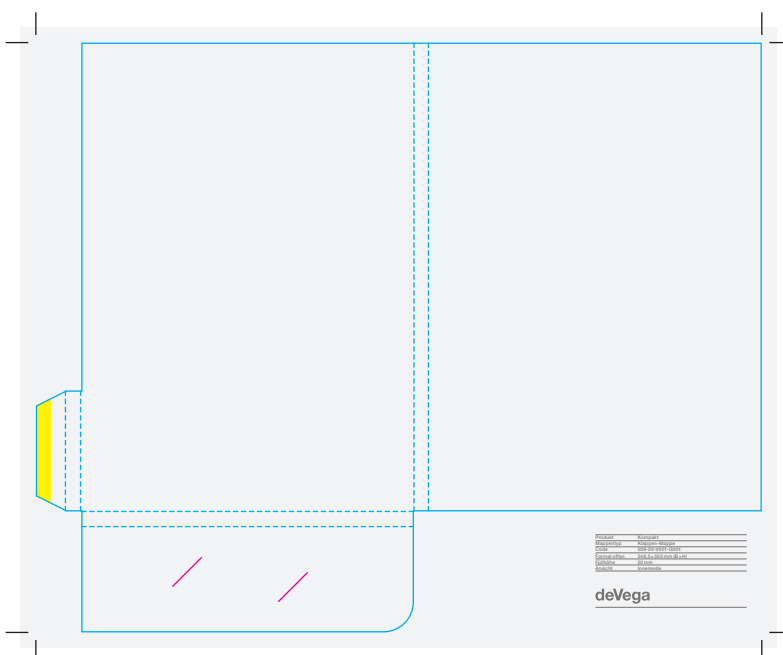
Ihr Layout

- Entnehmen Sie der Mappen-Beschreibung im PDF die Größe des offenen Mappenformats.
- Legen Sie ein InDesign-Dokument in der Größe des offenen Mappenformats an (Beschnittzugabe 5 mm).
- Platzieren Sie das PDF wie ein Bild in Originalgröße mittig auf der Seite.
- Legen Sie für Außen- und Innenseite der Mappe jeweils eine Seite an. Wird Ihre Mappe einseitig bedruckt, verwenden Sie nur die entsprechende Seite.
- Sperren Sie die Ebene, auf der die Stanzkontur liegt. Die Stanzkontur muss auf der obersten Ebene liegen, damit sie im Druck-PDF vollständig sichtbar ist.
- Legen Sie eine neue Ebene unterhalb der Stanzkontur an und beginnen Sie mit Ihrer Gestaltung.

3

Farb- und Bildflächen

- Farbflächen und randabfallende Elemente bitte als volle geometrische Fläche anlegen, nicht in der Form der Stanzkontur. Denken Sie daran, dass die Flächen 5 mm größer als die Kontur sein müssen.
- Hinterlegen Sie große schwarze Flächen mit 50 % Cyan.
- Schwarzer Text muss stets als 100 % Schwarz angelegt sein, keine Mischfarben.
- Legen Sie Sonderfarben mit dem richtigen Namen an (richtig: HKS 13, falsch: Hausfarbe 1)
- Füllhöhen sind nicht als Beschnitt zu sehen. Alle Elemente in den Füllhöhen werden gedruckt und sind später sichtbar.



- Offenes Mappenformat (= Dokumentformat)
- Beschnittzugabe 5 mm für Farbflächen
- Stanzkontur
- - - Rillungen
- Gestanzte Extras (z.B. Visitenkartenschlitze)
- Farbfreier Bereich (Klebung)

4

Veredelung

- Legen Sie eine eigene Ebene für Veredelungen an (z.B. partieller Lack, Prägung, etc.).
- Bitte benennen Sie jede Veredelung eindeutig als Sonderfarbe ohne Umlaute, z.B. Heissfolienprägung
- Partiiellen UV-Lack und Relieflack bitte auf den Rillungen aussparen (1,25 mm).

5

Mappenoptionen

- Unsere Standard-Schlitzte passen für Visitenkarten im Format 85 × 55 mm. Wünschen Sie ein anderes Format, dann teilen Sie uns das bei Ihrer Auftragserteilung mit.
- Platzieren Sie Layoutelemente nicht zu nah an Visitenkartenschlitzen (2–3 mm Differenz möglich).

6

Druck-PDF

Erstellen Sie ihr Druck-PDF als PDF/X4 bzw. mindestens Version 1.4 (mit echten Transparenzen)

Ihr Druck-PDF muss folgende Elemente enthalten:

- Ihre Mappengestaltung
- Alle Elemente unserer Stanzkontur:
 - Vollständige Stanzkontur (Sonderfarbe „Stanzkontur“)
 - Stanzkontur Optionen (z.B. Visitenkartenschlitze, Sonderfarbe „Optionen“)
 - Unsere Beschreibung des Mappenmodells

Jede Veredelung geben Sie bitte als separates Druck-PDF aus. Blenden Sie dazu Ihre Layoutebene aus und erstellen Sie, wie oben beschrieben, ein weiteres PDF mit der Veredelung und Stanzkontur.

Datenübermittlung

E-Mail

Per E-Mail an Ihren persönlichen Auftragsbetreuer (nur bis 20 MB).

Download-Link

Download-Link per E-Mail an Ihren persönlichen Auftragsbetreuer.

FTP-Upload

Die Zugangsdaten zu unserem FTP-Server erhalten Sie von Ihrem Auftragsbetreuer.

Kontakt und Hilfe

Ihre Ansprechpartnerin in der Druckvorstufe:

Annette Dobesch
Telefon +49 (0) 821/50 211-20
dobesch@devega.de

Ausführliche Informationen zur Druckdatenerstellung finden Sie auf unserer Webseite:
<https://www.devega.de/service/datenerstellung.html>